

# BELEIDSPLAN

## Kerkelijk Centrum Ermelo

2017 t/m 2020



Status Definitief

Datum 18-05-2017



## Voorwoord

Voor u ligt het beleidsplan van de wijkgemeente Kerkelijk Centrum van de Hervormde Gemeente Ermelo, zoals het geaccordeerd is in de kerkenraadsvergadering van 18 mei 2017.

We mogen als wijkgemeente aan de slag met dit beleidsplan in een maatschappij die volop in beweging is; een maatschappij ook waarin de rol van het christendom en de kerk meer en meer naar de achtergrond lijkt te verdwijnen. In die setting willen we als wijkgemeente samen onze weg zoeken in vertrouwen op onze God, die niet loslaat wat Zijn hand begon.

Het beleidsplan geeft ons richting en laat daarnaast ook ruimte voor nadere invulling en bijsturing. Bij die nadere invulling, bijsturing en uitvoering mag u het werk van de kerkenraad te allen tijde blijven toetsen aan de kernwaarden zoals die zijn verwoord in dit plan.

Ik bid onze wijkgemeente van harte de woorden toe die we als kerkenraad overdachten in de vergadering waarin het beleidsplan werd geaccordeerd:

Filippenzen 1: 9-12

*En ik bid dat u liefde blijft groeien door inzicht en fijnzinnigheid, zodat u kunt onderscheiden waar het op aankomt. Dan zult u op de dag van Christus zuiver en onberispelijk zijn, vol van de vruchten van de gerechtigheid, die u dankt aan Jezus Christus, tot lof en eer van God.*

Namens de kerkenraad,

A. Klein, preses



## Inhoud

1.	Beleidsproces 2015 t/m 2017.....	4
2.	Positie en cultuur .....	5
2.1	Historische positie.....	5
2.2	Huidige cultuur .....	5
3.	Kernwaarden en missie .....	7
3.1	Bijbelse kernwaarden .....	7
3.2	Missie.....	9
4.	Eredienst .....	10
4.1	Visie op eredienst .....	10
4.2	Ontwikkelpunten eredienst .....	11
5.	Pastoraat .....	12
5.1	Visie op pastoraat .....	12
5.2	Ontwikkelpunten pastoraat .....	12
6.	Jeugdwerk .....	14
6.1	Visie op jeugdwerk.....	14
6.2	Ontwikkelpunten jeugdwerk.....	14
7	Gemeenteopbouw .....	16
7.1	Visie op gemeenteopbouw .....	16
7.2	Ontwikkelpunten gemeenteopbouw .....	16
	Bijlagen.....	18
	Bijlage 1 - Demografische gegevens van 2016 .....	19
	Bijlage 2 - Uitkomsten Quicksan 2016 .....	21



## 1. Beleidsproces 2015 t/m 2017

Voor u ligt het beleidsplan 2017-2020. Het vorige beleidsplan van wijkgemeente Kerkelijk Centrum was gedateerd: 2010-2014.

In 2015 is door de kerkenraad besloten tot herziening van het bestaande beleidsplan. Onduidelijkheid over de koers van de gemeente, de bestaande afspraken en verscheidenheid in opvatting over eredienst en liturgie vroegen om een zorgvuldig proces.

Onder leiding van Jan Boer (destijds gemeenteadviseur PKN) zijn er drie bezinningsavonden gehouden met kerkenraadsleden: twee in 2015 en een in 2016.

In mei 2016 is de Beleidsplan Commissie ingesteld, bestaande uit: John Dolstra (moderamen-lid), Koos van Ganswijk, Peter Jens, Henk Luitjes, Kars Pastoor en Gert van Veldhuizen. De commissie heeft in de periode augustus 2016 – maart 2017 dit document opgesteld. In kerkenraadsvergaderingen werd verslag gedaan van de voortgang en inhoud van het proces.

Er is gebruik gemaakt van de uitkomsten van de Quicksan<sup>1</sup> onder leiding van de IZB. Tevens is aan de werkgroepen gevraagd hun taken te evalueren en wensen voor de toekomst aan te geven. De uitkomsten hiervan zijn verwerkt in dit plan.

In de opzet van het beleidsplan 2017-2020 is gekozen voor een andere structuur, waarbij zoveel mogelijk de uitgangspunten uit het vorige beleidsplan zijn overgenomen. Deze nieuwe indeling is overzichtelijker en compacter. De onderdelen zijn: Positie en cultuur, Kernwaarden en missie (wat is het fundament en wat zijn de uitgangspunten voor pastoraat, eredienst, jeugdwerk, gemeenteopbouw) en Visie en ontwikkelpunten voor 2017-2020.

Naast het beleidsplan wordt er gewerkt met vier kaders (Kader pastoraat, Kader eredienst, Kader jeugdwerk en Kader gemeenteopbouw). In deze kaders worden concrete afspraken en bestaande protocollen samengevoegd, die als leidraad dienen voor de werkgroepen<sup>2</sup>.

---

<sup>1</sup> Zie bijlage 2

<sup>2</sup> Zie bijlage 3



## 2. Positie en cultuur

### 2.1 Historische positie

Van meet af aan werd onze wijkgemeente gekenmerkt door het samengaan van *gereformeerde prediking* en een zekere *liturgische vrijheid*. Die combinatie creëerde een eigen positie binnen het geheel van de Hervormde gemeente Ermelo.

Deze positie heeft mensen uit heel Ermelo en omliggende dorpen getrokken en daarmee bijgedragen aan diversiteit in geloofsbeleving binnen de gemeente. Deze diversiteit komt met name tot uiting rondom de eredienst.

Vragen rondom de vormgeving van de eredienst zijn van alle tijden. We willen als wijkgemeente in de gereformeerde traditie staan. Dat wil zeggen, trouw aan de boodschap van de bijbel, maar die boodschap moet wel vertaald worden in deze tijd en cultuur. De Bijbelse boodschap moet voortdurend bevraagd worden op haar betekenis voor de tijd en de cultuur waarin we leven.

De afgelopen jaren is een aantal keuzes gemaakt, zoals de invoering van de Nieuwe Bijbel Vertaling (NBV) in 2012 en het openstellen van het ambt voor vrouwen (2015).

### 2.2 Huidige cultuur

Als christelijke gemeente leven we niet op een eiland. De tijd van duidelijk herkenbare zuilen in onze samenleving is voorbij. Religie is teruggedrongen naar het privédoemien.

We worden beïnvloed door en maken deel uit van een samenleving en cultuur die getypeerd kan worden door verschillende trends en ontwikkelingen<sup>3</sup>:

- Individualisme en ik-gerichtheid: alles is gericht op het ontwikkelen van jezelf als individu, ontplooiing en het beste uit jezelf halen, prestatiegericht en competitief. Dit eenzijdige accent laat onderbelicht dat we mens-in-relaties zijn.
- Beleving en gevoel staan centraal: het gaat om het subjectieve. Niet wat goed of nuttig is voor iedereen, maar wat ik leuk en fijn vind, staat centraal. Als het goed voelt, is het goed. Er is ook het verlangen van mensen naar meer religieuze ervaring. Hoewel de kerk 'uit' lijkt te zijn, religie is in!
- Keuzemogelijkheden zijn op allerlei terreinen enorm toegenomen, met als keerzijde: keuzestress. Mensen maken vaker beslissingen los van traditionele leefregels. Soms worden elementen uit het christelijke geloof gecombineerd met onderdelen uit andere religies. Vaker gaan mensen op zoek naar een gemeente die aansluit bij hun verlangens en verwachtingen. Langdurig jezelf aan iets of iemand verbinden wordt als beperkend en niet meer van deze tijd gezien.
- We leven in een digitale, 24 uur beschikbare beeld- en informatiecultuur: via sociale media, smartphone, laptop, tablet, zijn we continu bereikbaar en afleidbaar. Moderne communicatiemiddelen zorgen ervoor dat werk en privéleven door elkaar zijn gaan lopen. Over de invloed hiervan op onderlinge relaties en de kwaliteit van het werkelijk contact tussen

---

<sup>3</sup> Met toestemming overgenomen, deels gewijzigd, uit Beleidsplan Protestantse wijkgemeente Grote kerk Gorinchem 2016 - 2020



mensen zijn de meningen verdeeld. Veel informatie is beschikbaar op het internet, zoek maar op en zoek zelf maar uit wat betrouwbaar is en wat niet.

- We leven in een multiculturele samenleving met grote verschillen tussen bevolkingsgroepen.
- Er is sprake van een toenemende polarisatie en radicalisering.
- Er zijn steeds meer gezinnen met tweeverdieners. De gerichtheid op eigen carrière, de eisen van de werkgever en de zorg voor het inkomen kan de aandacht zo opeisen, dat er geen ruimte meer is voor vrijwilligerswerk, deelname aan en betrokkenheid bij gemeenteactiviteiten.
- We leven in een 'participatiemaatschappij', de 'verzorgingsstaat' is voorbij, de overheid roept op tot 'goed burgerschap'. Mantelzorgers komen nog meer onder druk te staan. Het biedt nieuwe kansen aan de kerkelijke gemeente om ook dienend bezig te zijn vanuit een christelijk geïnspireerd perspectief. Omzien naar de naaste, ver en dichtbij, omdat het gaat om waardevol mens-zijn, schepsel van God, onafhankelijk van leeftijd, ras, ziekte of beperking.

Deze trends en ontwikkelingen in onze cultuur dagen de christelijke gemeente uit en stellen nieuwe vragen.



### 3. Kernwaarden en missie

#### 3.1 Bijbelse kernwaarden

De Bijbel reikt ons kernwaarden aan die richtinggevend zijn voor ons denken en handelen met betrekking tot gemeente zijn.



#### Christus centraal

*Christus is het fundament van de gemeente. Zijn persoon en werk zijn - letterlijk en figuurlijk - fundamenteel voor de gemeente (1 Kor.3). Of, om het in een ander beeld te zeggen, Hij is het Hoofd van het Lichaam (1 Kor.12). Dat wil ook zeggen, dat Hij het voor het zeggen heeft. De gemeente is van Christus. Dat behoort alles te stempelen wat er in de gemeente gebeurt. De verbondenheid met Christus maakt de gemeente tot gemeente.*



#### Rondom het Woord

*Uit het feit dat Christus centraal behoort te staan in de gemeente, volgt ook dat Zijn Woord centraal staat. Jezus zegt: de schapen horen naar de stem van de Herder, Hij roept ze bij name (Joh.10). De gemeente is niet in de eerste plaats de plek waar van alles gedaan wordt. Vóór alles is het de plaats waar geluisterd wordt naar de stem van God, in de eredienst, maar ook in het pastoraat en het kringwerk. Zo wordt de gemeente gebouwd.*



#### Verbonden met elkaar

*De verbondenheid met elkaar wordt in het Nieuwe Testament op verschillende manieren onderstreept. Bijvoorbeeld in het beeld van het lichaam, dat aangeeft dat we niet alleen verbonden zijn met Christus, maar ook met elkaar. Het woord 'elkaar' (elk-ander) is overigens één van de grondwoorden in het Nieuwe Testament. De eenheid van de gemeente is een geschonken eenheid, in Christus. Vervolgens is aan ons de opdracht om deze eenheid in verscheidenheid in praktijk te brengen.*



## Gedeelde verantwoordelijkheid

*Het beeld van het lichaam veronderstelt ook verantwoordelijkheid. Zo schrijft Paulus over de Heilige Geest die aan de gemeente gaven geeft, die elkaar veronderstellen en aanvullen. Het Bijbelse beeld van de gemeente is dat iedereen zijn of haar steentje bijdraagt op de manier die bij hem of haar en bij zijn of haar gaven past. Ambtsdragers zijn dan ook niet de mensen die het werk uitvoeren, maar zij die de gemeenteleden stimuleren en motiveren om hun gaven in te zetten (Ef.4).*



## Volhardend gebed

*In veel apostolische brieven lezen we vermaningen aan het adres van de gemeente. De gemeente wordt aangespoord om niet te verslappen, maar stand te houden. De christelijke gemeente weet als het goed is van geestelijke strijd en van de noodzaak om te volharden in gebed (Luk.18:1-8). De gemeente is – als het goed is – de plaats waar de afgoden van de tijd onmaskerd worden en waar de trouw aan God geoefend en geleerd wordt. De gemeente van Christus weet van geestelijke strijd. In die strijd is gebed onmisbaar.*



## Levend getuigenis

*Toen Jezus ten hemel voer, gaf Hij zijn discipelen de opdracht mee om zijn getuigen te zijn (Hand.1:8). Het beeld dat het Nieuwe Testament schetst is niet een gemeente die aan zending en evangelisatie doet, maar het is! Ze is – als het goed is – een leesbare brief van Christus (2 Kor.3), het zout der aarde, een stad op een berg (Mat.5:13-16). De bewogenheid van Paulus (2 Kor.5:11-21) om mensen te bewegen om zich met God te laten verzoenen, dient ook onze bewogenheid te zijn.*





## Gespannen verwachting

*De gemeente is als een bruid die haar bruidegom verwacht (Mat.25:1-13). Een gemeente zonder verwachting is een gemeente die slaapt. De gemeente van Christus is geroepen de hoop levend te houden in het laatste der dagen. Een gemeente die weet heeft van Gods toekomst, zal hier en nu al iets stralen van de blijdschap en de gerechtigheid die zijn toekomst zal brengen.*

### 3.2 Missie

Het Kerkelijk Centrum heeft de volgende missie:

*Wij zijn een gemeenschap van gelovigen, door Jezus Christus geroepen en met Hem verbonden. Wij geloven dat Jezus Christus op aarde gekomen is en gestorven is voor onze zonden. In gehoorzaamheid aan Gods Woord en gedreven door de Heilige Geest willen wij met hart en handen Zijn volgelingen zijn en dat ook uitstralen naar anderen toe.*



## 4. Eredienst

### 4.1 Visie op eredienst

God Zelf roept Zijn gemeente samen om woorden van genade en verzoening te spreken (Ex. 40). De heilige God confronteert ons ten diepste met wie wij in ons zelf zijn. Belangrijk is, dat in eredienst en prediking de drie-enige God centraal staat

Een eredienst is in de eerste plaats ontmoeting met God. Hij is de heilige God, die volstrekt anders is dan wij, zondige mensen. Een van de momenten in de eredienst, waarop dit expliciet tot uiting komt, is het moment van verootmoediging en van schuld belijden.

Het hart van de eredienst wordt gevormd door Schriftlezing en verkondiging (Luk 4: 16 ev). Centraal staat de Persoon en het werk van Jezus Christus. In Zijn kruis en opstanding heeft Hij alles voor ons volbracht.

Gods verbond en beloften vormen de basis van ons geloof, niet onze ervaring. Het Woord van God gaat in de dienst in de volle lengte en breedte open, omdat het iets te zeggen heeft over alle aspecten van ons leven.

De ontmoeting met God stempelt ook het zingen in de eredienst. In de samenzang aanbidden we Hem, belijden we onze schuld en zonde, uiten we onze dank en zorg, onze verwondering, onze moeiten en ons verdriet. We zingen Psalmen, lofzangen en geestelijke liederen (Col. 3:16). De Psalmen zijn de liederen en gebeden van Israël. Het verbindt ons met hen die ons zijn voorgegaan (Hebr. 11) en met de gereformeerde traditie. Ook krijgen we in de liederen woorden aangereikt, die ons houvast bieden bij geloofstwijfel en aanvechting.

In de liturgie klopt het hart van de gemeente. Broeders en zusters ontmoeten elkaar rond kansel, doopvont en avondmaalstafel in de naam van Christus. Hoofd en hart worden geraakt (Hand. 2).

De samenkomsten van de gemeente zijn zo ingericht dat alle gemeenteleden (maar ook gasten) zich welkom en aangesproken weten. Rondom de eredienst zijn er ontmoetingsmomenten als gemeente, zowel voor als na de dienst.

De liturgische vormgeving versterkt de inhoud en is aansprekend, stijlvol en eerbiedig. De liederen verwoorden op een Bijbelse wijze de verhouding met God.

Het gebruik van audiovisuele middelen is geen doel op zich, maar kan ondersteunend zijn voor de boodschap.



## 4.2 Ontwikkelpunten eredienst

### Met elkaar in gesprek gaan over de vormgeving van de eredienst

De diversiteit van onze gemeente komt tot uiting in de wensen die er zijn aangaande de vormgeving van de eredienst. De invulling van de liturgie, het gebruik van media en de bronnen van liederen zijn thema's die continu actueel zijn.

We willen met elkaar in gesprek gaan om te komen tot een herkenbare invulling waarin we als gemeente elkaar kunnen vasthouden en blijven ontmoeten.

### Afspraken rondom organisatie eredienst verhelderen

Ontwikkelen van een duidelijke structuur waarin verantwoordelijkheden, taken en afstemming goed beschreven zijn (wie, wat en hoe).

### Gebruik nieuwe liedboek onderzoeken

In 2013 is een nieuw liedboek uitgegeven. Wij willen onderzoeken of deze bundel ingevoerd kan worden in de eredienst.



## 5. Pastoraat

### 5.1 Visie op pastoraat

*Pastoraat* komt van het woord *'pastor'*. *Pastor* betekent: *herder*. In het pastoraat gaat het om de herderlijke zorg voor de gemeente. Om in de pastorale zorg dienstbaar te kunnen zijn aan mensen, is het nodig dat we allereerst gericht zijn op de Goede Herder, Jezus Christus. Jezus gaf aan Petrus de opdracht "Hoed mijn schapen" en "Weid mijn lammeren" (Johannes 21:15-17). In het voetspoor van de Goede Herder willen we onder leiding van Zijn Geest ons pastorale werk in de gemeente doen. Alle leden hebben hierin een roeping en verantwoordelijkheid. De Bijbel roept ons op elkaars lasten te dragen. We zijn immers als gemeente één lichaam met vele leden.

Pastoraat is omzien naar elkaar in de brede zin van het woord. Meeleven in tijden van verdriet, vreugde en zorg. Maar ook: met elkaar spreken over het Woord van God. Hierbij gaat het er om de gemeente bij het Woord te houden en te wijzen op de verzoening in Christus. Bij dit alles is persoonlijk en gezamenlijk gebed van wezenlijk belang.

### 5.2 Ontwikkelpunten pastoraat

#### Intensiever pastoraal contact

In onze gemeente zien we dat het pastoraat vooral wordt verzorgd door de predikant en zijn bijstand in het pastoraat en door de ouderlingen en hun pastoraal medewerkers. Maar in de bijbel is pastoraat nadrukkelijk niet de taak van enkelingen, maar van de gelovige gemeente. Alle leden hebben hierin een roeping en verantwoordelijkheid. Duidelijk komt dit o.a. naar voren in 1 Korinthe 12, waar het gaat over de verschillende gaven die de Geest geeft "aan allen, tot welzijn van allen" (vs. 7). Vanuit Bijbelse motieven is het goed om het omzien naar elkaar een grotere plaats in onze gemeente te geven dan nu het geval is, juist ook in het pastoraat.


We willen daarom in de komende periode van dit beleidsplan proberen meer leden actief te betrekken bij het pastoraat. Dit zou kunnen in de vorm van '1 op 10 pastoraat', waarbij in elke sectie pastoraal medewerkers (PM's) minisecties van hoogstens 10 pastorale eenheden onder hun hoede hebben. Insteek is naast het meeleven met het wel en wee van het gemeentelid ook te komen tot het geestelijk gesprek over de relatie met Christus.

Door het benoemen van meer PM's per sectie willen we de komende jaren toegroeien naar een intensievere vorm van pastoraat, waar meer gemeenteleden actief bij betrokken zijn. 1 op 10 pastoraat zou daarbij het eindpunt kunnen zijn.

#### Scholing in pastoraat

Er is behoefte aan scholing voor ouderlingen en PM's. Vooral voor nieuwe ambtsdragers en PM's is steun en begeleiding gewenst. Elk jaar worden ten minste twee consistorievergaderingen gehouden. Hier kunnen gemeenteleden die actief zijn binnen het pastoraat elkaar ontmoeten, ervaringen delen, van elkaar leren en elkaar bemoedigen. Ook kunnen de eigen predikant of externe deskundigen onderwerpen behandelen die van belang zijn voor het pastoraat. Onderzocht zal worden of het zinvol en gewenst is om voor elke nieuwe ouderling/PM een mentor aan te wijzen, die hem/haar enige tijd begeleidt en adviseert. Verder zal onderzocht worden of het mogelijk is dat een scheidend ouderling nog twee maanden beschikbaar is om zijn/haar opvolger/-ster in te werken.



 Communicatie rondom het pastoraat verbeteren

In de huidige opzet heeft de sectieouderling weinig contact met de predikant over huisbezoek en pastorale zaken. Ook het doorgeven van informatie door sectieouderlingen aan de opvolger/-ster verloopt heel verschillend. Kortom, de communicatie wordt door velen als gebrekkig ervaren. De werkgroep 'Pastoraat' zal in de komende beleidsperiode oplossingen zoeken om dit communicatieprobleem op te lossen. Zij denkt in eerste instantie aan twee mogelijkheden.

1. Onderzocht zal worden of met behulp van een digitaal systeem zoals Scipio, de uitwisseling van informatie tussen predikant, ouderlingen en PM's verbeterd kan worden.
2. Er zal een manier gezocht worden waarop de predikant elk jaar een gesprek voert met elke ouderling over het werk en de stand van zaken in de sectie. De informatie die de predikant via het digitale administratiesysteem kan verkrijgen zou een goede steun kunnen zijn bij deze jaarlijkse gesprekken.



## 6. Jeugdwerk

### 6.1 Visie op jeugdwerk

De visie van het jeugdwerk sluit aan bij de omschrijving van de HGJB. Kinderen en jongeren – zelfs het kleinste (ongeboren) kind – zijn lid van de gemeente naar Christus' naam genoemd.

We willen naar kinderen en jongeren kijken zoals ons klassieke doopformulier (hertaalde uitgave KC 2003) dat doet: als kinderen in wie de zonde al vanaf hun oorsprong is (Psalm 51:7) levend onder de toorn van God, als kinderen met wie God een eeuwig verbond sluit, als kinderen van wie de Here vraagt Hem lief te hebben, te vertrouwen en te gehoorzamen, als kinderen van de belofte. In de doop verzekert God ons (belofte) dat Hij hen altijd liefheeft en ons wil reinigen van de zonden.

We geloven dat kinderen en jongeren een volwaardige plek mogen hebben in de christelijke gemeente. Daarom willen we hen in de verschillende ontwikkelingsfasen en op verschillende plekken in de gemeente bereiken en ondersteunen. Zij geven de gemeente - als lichaam van Christus - speciale glans en mogelijkheden. Jongeren zijn niet de kerk van morgen, maar (deel van) de kerk van vandaag.

Leven met God is niet altijd gemakkelijk. We mogen leren en ontdekken wie God is, wie we zelf zijn en waarom God ons oproept tot een leven met God als bron. Hiertoe willen we kinderen, tieners en jongeren toerusten om als christen voor Gods aangezicht te leven. Om dit te bereiken, zet het jeugdwerk in op de volgende punten:

- Dat jongeren in de gemeente het christen-zijn mogen leren;
- Dat ze hun christen-zijn niet ervaren als één van de vele onderdelen in hun bestaan, maar als de rode draad in hun leven;
- Dat deze rode draad hen boven de werkelijkheid van deze wereld, van onze cultuur en hun eigen omstandigheden uittilt en hen stelt in het licht van Gods plan met deze wereld.

### 6.2 Ontwikkelpunten jeugdwerk



#### Onderlinge band versterken

Jongeren groeien op met elkaar in de gemeente vanaf het eerste moment bij de oppas op zondag, tot en met de catechese. Dit samen opgroeien willen wij versterken. In samenspraak en in samenwerking met ouders, faciliteert de gemeente in ruimte, tijd en begeleiding van laagdrempelige ontmoeting, waarbij de inzet is dat hierdoor echte vriendschappen kunnen groeien. Vriendschappen die in een seculiere samenleving steun bieden, waarin de jongeren elkaar versterken en waarbinnen ze de band met elkaar en God kunnen onderhouden.



#### Band met kerk versterken

Wij willen de jongeren verbinden aan de kerk. Naast het jongerenwerk heeft de jeugd weinig aansluiting met de gemeente, lees eredienst. Zij worden gestimuleerd om een actieve rol te spelen binnen het samen kerk zijn. Hun gaven te gebruiken binnen het lichaam van Christus, de gemeente. Anderzijds is het zoeken van een verbinding tussen de eredienst en de wijze van leren van jongeren van groot belang.



 Geloofsontwikkeling stimuleren

“Laat de kinderen tot Mij komen” is één van de opdrachten die Jezus ons heeft gegeven. Dit mag een rode draad zijn door het hele jeugdwerk heen. Bouwen aan de geloofsgroei door het aanbieden van Bijbelse verhalen en de uitleg hiervan. Onderzoek naar aansluitende methodes en toerusting van jeugdwerkers blijft hierbij een punt van aandacht.



## 7 Gemeenteopbouw

### 7.1 Visie op gemeenteopbouw

Gemeenteopbouw is in de eerste plaats Gods werk. Hij is de Bouwmeester, wij zijn Zijn bouwwerk (1 Kor. 3: 9). Waar Zijn Woord en Geest werken, daar is gemeenteopbouw. Tegelijkertijd mogen we als medewerkers met God meewerken. Die oproep geldt voor iedereen in de gemeente, elk op zijn eigen plaats in het lichaam (Ef. 4: 16). Wij mogen ons als levende stenen laten gebruiken voor de bouw van een geestelijk huis (1 Petrus 2: 5). Christus is hierbij het fundament. Hij is de hoeksteen. Wat bij Hem niet past en aansluit, is geen goed bouw materiaal.

De kern van gemeenteopbouw vindt plaats in de kerkdienst. Voor alles wat er in de gemeente omgaat en gebeurt, wat er leeft en wat er ontbreekt, heeft het evangelie ons iets te zeggen. Niet als aansporing voor meer activiteiten, maar als verkondiging wat de gemeente kan zijn door Gods genade. Gemeenteopbouw vindt echter veel breder plaats binnen en buiten de gemeente. Denk aan gemeentedagen, bijbelkringen, geloofsopvoeding, hulpdienst en evangelisatie.

De activiteiten, die vallen onder gemeenteopbouw, kunnen ingedeeld worden in gemeenschap met God (verkondiging, levenswijding, onderricht) en gemeenschap met elkaar (opzicht, samen-leven, barmhartigheid).

De basis van gemeenteopbouw is Gods genade. Het zijn niet onze activiteiten die de kerk moeten redden, maar we mogen vertrouwen op Hem. Dit betekent dat gemeenteopbouw primair een zaak van gebed is. Door die gerichtheid op God en Zijn genade worden we afhankelijk, klein en bescheiden.

God geeft aan ieder lid van de gemeente, jong en oud, gaven (1 Kor 12:7). Deze gaven ontvangen we niet voor onszelf. We ontvangen ze om de ander te dienen, om bij te dragen aan de opbouw van de gemeente. Gemeenteopbouw mag erop gericht zijn leden te helpen om hun gaven te ontdekken en ontwikkelen, zodat ze dienstbaar kunnen zijn aan de opbouw van de christelijke gemeente.

### 7.2 Ontwikkelpunten gemeenteopbouw

#### Onderlinge geloofsgesprek bevorderen


Onze gemeente kent vele Bijbelkringen en gesprekskringen. Desalniettemin is nog meer dan de helft van de trouwe kerkgangers niet verbonden aan een kring. Het stimuleren van kringwerk draagt bij aan de verdieping van het geloofsleven en de onderlinge zorg voor elkaar. Het voeren van het geloofsgesprek en het delen van de persoonlijke zoektocht hoe hieraan vorm te geven, draagt bij aan meer begrip voor de diversiteit in geloofsbeleving. Ook kunnen we elkaar hiermee toerusten in het voeren van het geloofsgesprek met niet-christenen.

#### Wederzijdse band versterken

De gemeente kent een grote diversiteit in geloofsbeleving. Deze diversiteit komt met name tot uiting rondom de eredienst. We kunnen elkaar vinden in de kern van het geloof. De wijze waarop we het geloof willen vormgeven in bijvoorbeeld de eredienst verschilt. Belangrijk is met elkaar in gesprek te gaan en meer begrip te krijgen voor elkaars gezichtspunten. Niet om overal hetzelfde over te denken, maar wel om elkaar vast te houden: eenheid in verscheidenheid.





 Gemeente toerusten tot missionair gemeente zijn

Uit de Quick Scan komt naar voren dat de gemeente beperkt van betekenis is voor haar omgeving, geen duidelijk gezicht heeft naar buiten toe en dat gemeenteleden het moeilijk vinden met niet-christenen over hun geloof te praten. Hieruit vloeien voldoende aandachtspunten om te werken aan missionaire bewustwording. We willen dit zoveel mogelijk inbedden in de reeds bestaande activiteiten. We kennen in de kerk geen boodschap voor 'binnen' en een boodschap voor 'buiten'. Vorming en toerusting van de gemeente en missionaire bewustwording zijn twee kanten van dezelfde medaille.



## Bijlagen

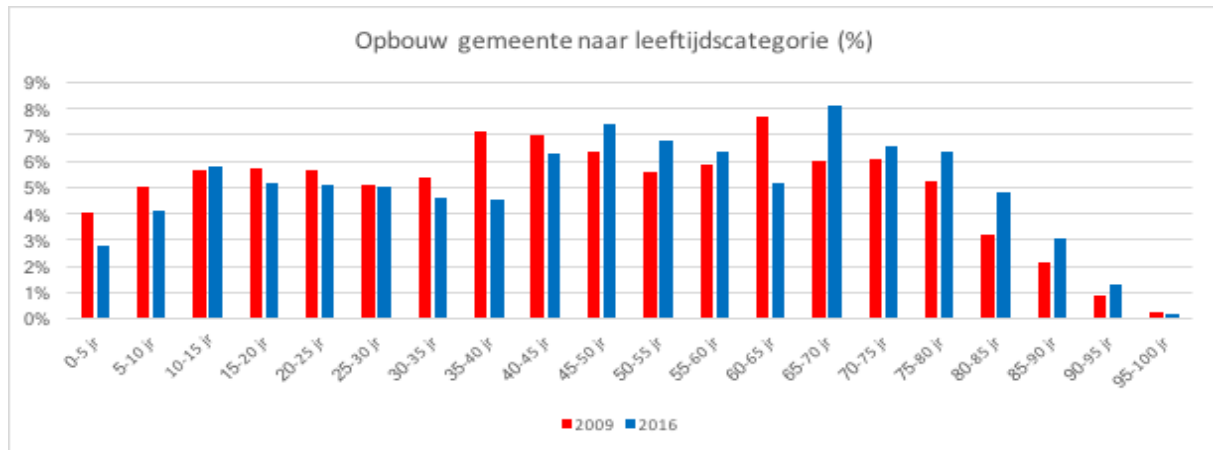


## Bijlage 1 - Demografische gegevens van 2016

In mei 2009 telde de gemeente **1.779** leden (1.665 actief, 114 passief).

Per december 2016: **1.423 leden** (1.341 actief, 82 passief).

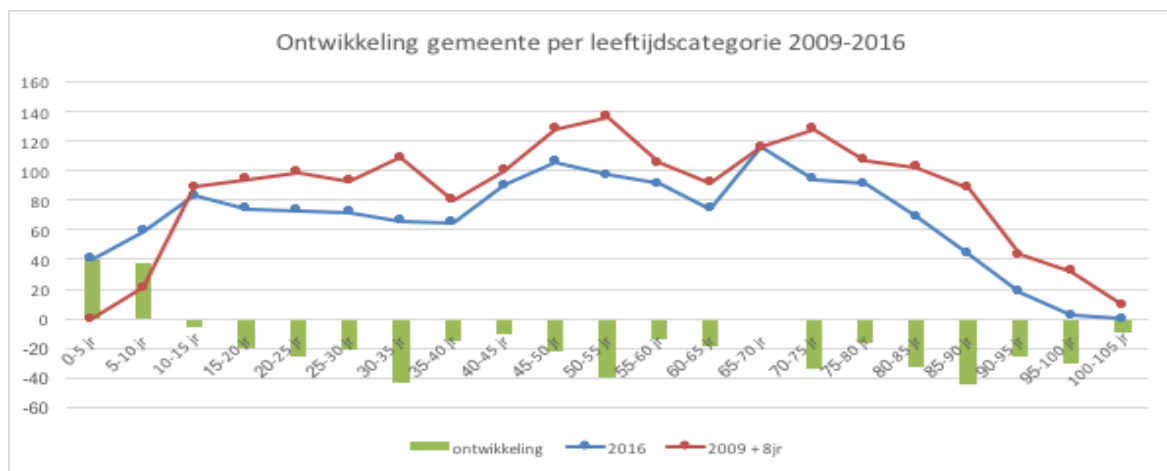
In de onderstaande grafiek is de leeftijdsopbouw van de gemeente in 2016 vergeleken met 2009.



Zichtbaar is dat de gemeente verouderd: minder kinderen, meer ouderen. Opvallend is de daling in de leeftijdscategorie 35-40 jaar en 60-65 jaar. Er lijkt een verband te zitten tussen het dalende aantal dertigers en het dalende aantal kinderen. Dit versnelt de veroudering van onze gemeente.

Gemiddelde leeftijd in 2009 was 44,0 jaar; in 2016 47,3 jaar.

Onderstaand een grafiek waarbij het ledenbestand van 2009 acht jaar is verouderd en vervolgens vergeleken met 2016.



Logischerwijs zijn er in 2016 meer kinderen onder de tien jaar dan uit het bestand van '2009 + 8 jaar' naar voren komt. Dat zijn de kinderen die in de afgelopen acht jaar zijn geboren. Datzelfde geldt omgekeerd voor de categorie 70 jaar en ouder. Met name in deze leeftijdscategorie zijn de afgelopen acht jaar leden overleden. Meer opvallend is de forse daling van de categorie 30-35 jaar en 50-55 jaar. In deze leeftijdscategorieën is de daling veel forser dan elders.

30-35 was in 2009 22-27 jaar

50-55 was in 2009 42-47 jaar



Onderstaand enkele andere indelingen:

Aantal	Leeftijd categorie		
	0-50 jr	50-100 jr	Eindtotaal
Totaal	727	696	1423

Geslacht	0-20 jr	20-40 jr	40-60 jr	60-80 jr	80-100 jr	Eindtotaal
Man	122	138	186	171	45	662
Vrouw	133	138	198	204	88	761
Eindtotaal	255	276	384	375	133	1423

Aantal	lft cat /10										
Geslacht	0-10 jr	10-20 jr	20-30 jr	30-40 jr	40-50 jr	50-60 jr	60-70 jr	70-80 jr	80-90 jr	90-100 jr	Eindtotaal
Man	49	73	73	65	99	87	95	76	39	6	662
Vrouw	49	84	72	66	97	101	95	109	74	14	761
Eindtotaal	98	157	145	131	196	188	190	185	113	20	1423

Het aantal pastorale eenheden is 760.

Wat opvalt is dat er sprake is van een redelijk gelijkmatige opbouw van de verschillende leeftijdsgroepen binnen de gemeente. Ongeveer een derde deel is 60+. Maar ook van ruim 250 jongeren onder de twintig jaar.

Te verwachten valt, dat zeker meer dan de helft van de groep die nu tussen de 10-25 jaar is, de woonplaats Ermelo zal verlaten.

Nadere analyse van de gegevens is op dit moment niet mogelijk, alleen vergelijking van de cijfers. De reden waarom mensen vertrekken uit de wijkgemeente is niet inzichtelijk. Nader onderzoek is gewenst om de redenen van uitstroom in beeld te krijgen.



## Bijlage 2 - Uitkomsten Quicksan 2016

In april 2016 is door de IZB een onderzoek met betrekking tot de vraag in hoeverre het Kerkelijk Centrum een missionaire gemeente is uitgevoerd. In deze zogenaamde Quick Scan is aan gemeenteleden gevraagd antwoord te geven op vragen rondom de thema's "Gemeenteleven", "Gemeenschap", "Gezicht" en "Geloof". Uit deze Quick Scan kwam over onze wijkgemeente het volgende beeld naar voren.

De leden van onze gemeente ontmoeten in hun netwerken vaak niet-christenen en hier liggen dus missionaire kansen. De gemeenteleden vinden het moeilijk met niet-christenen over hun geloof te praten. Dit is opvallend, want binnen de gemeente vinden geloofsgesprekken juist wel plaats. Het is zeer gewenst om onze leden in de komende jaren toe te rusten op het gebied van het voeren van geloofsgesprekken met niet-christenen.

Een sterk punt van het KC is het omzien naar elkaar. Als deze kracht zich ook meer naar buiten zou richten kan het een belangrijke missionaire functie krijgen.

Het KC heeft geen duidelijk gezicht naar buiten toe. Kerkblad en website zijn vooral gericht op de eigen kerkleden. De website zou meer gericht moeten zijn op mensen die op zoek zijn naar een kerk. Voor deze zoekers zouden er bovendien activiteiten ontwikkeld moeten worden die gericht zijn op kennismaking met het geloof/ God en geloofsgroei. Het zou mooi zijn als er mogelijkheden/ activiteiten in onze gemeente zouden zijn waar mensen op een laagdrempelige manier in contact kunnen komen met onze gemeente. Ook nieuwkomers zou dit kunnen helpen zich sneller thuis te voelen in onze wijkgemeente.

Als minder sterke punten van onze gemeente worden genoemd: het invoegen van nieuwkomers, de betekenis van onze gemeente voor de omgeving en de toegankelijkheid van onze diensten voor zoekers.



Bijlage 3 – Organogram van wijkgemeente Kerkelijk Centrum

